

Prof. Dr. Paul-Bernd Heinrich
Prof. Dr. Gisela Semmler
Prof. Dr. Hans Stündel

Vergleich Ost-West

Repräsentativerhebung
zum Verpflegungsverhalten
von Schülern/ innen
in den neuen und alten Bundesländern

im Auftrag der
Bundeszentrale für gesundheitliche Aufklärung
(BZgA), Köln

ARCHIVEXEMPLAR

Reg.-No. 100020
(10.20)

Leipzig/Mönchengladbach
im September 1993

Vorwort

Das Projekt wurde mit Mitteln der Bundeszentrale für gesundheitliche Aufklärung (BZgA), Köln gefördert.

Für die Mitarbeit bei der Durchführung der statistischen Auswertung und der Gestaltung der Tabellen und Grafiken danken wir Frau Dipl.oec.troph. Frels (Mitarbeiterin in Forschung und Lehre im Labor für Mathematik/EDV am Fachbereich Ernährung und Hauswirtschaft) und Frau Schmitt (studentische Hilfskraft am Fachbereich).

Mönchengladbach, Herbst 1994

Prof. Dr. P.-B. Heinrich
Prof. Dr. G. Semmler

1. Problemstellung

Bedarfsgerechte Ernährung ist zweifellos eine Bedingung für Leistungsfähigkeit und Gesundheit des Menschen.

Der Ernährung im Kindesalter kommt dabei eine besondere Bedeutung zu, da Kinder sich in körperlicher und geistiger Entwicklung befinden, auf die durch Erziehung und Ernährung Einfluß gewonnen werden kann.

In der Schule, als außerhäuslicher Erziehungseinrichtung, lassen sich Ernährungsaufklärungs- und Erziehungsmaßnahmen wirkungsvoll miteinander verknüpfen, da in der Regel die Kinder dort auch Frühstücksmahlzeiten zu sich nehmen.

Das Frühstücksverhalten zu Hause und in der Schule wurde oft nur unter speziellen Bedingungen und für kleinere Regionen oder einzelne Bundesländer untersucht.

Deshalb führten im Jahre 1988 die beiden Autoren - unter Beteiligung von Frau Dipl.oec.troph. Heinzl, Mönchengladbach - eine umfangreiche, repräsentative Befragung von Schülern/innen der Altersstufen 6 - 16 Jahre in den allgemeinbildenden Schulen (Haupt-, Realschule, Gymnasium, Gesamtschule) der alten Bundesländer durch (Anzahl der befragten Schüler/innen n = 2670). Die Befragung fand in Einzelgesprächen mit Interviewern mittels Fragebogen statt. Die Ergebnisse dieser Befragung wurden im Projektbericht "Untersuchung zum Pausenverpflegungsverhalten von Schülern", (Semmler, Heinrich Heinzl, FH Niederrhein, Fachbereich Ernährung und Hauswirtschaft) dargestellt.

Als Ergänzung dieses Projekts wurde im Jahre 1992 von den Autoren - gemeinsam mit Prof. Dr. Stündel, Handelshochschule Leipzig, FB Wirtschaftsinformatik - eine empirische Untersuchung zum Verpflegungsverhalten von Schülern in den neuen Bundesländern durchgeführt (Anzahl der befragten Schüler/innen n = 1782). Diese Erhebung sollte die Verzehrgeohnheiten bei Frühstück und Mittagessen von Schülern im Alter von 6 - 16 Jahren an allgemeinbildenden Schulen aufzeigen. Die wichtigsten Ergebnisse dieser Untersuchung wurden in dem Projektbericht "Repräsentativerhebung zum Verpflegungsverhalten von Schülern in den neuen Bundesländern" (Heinrich, Semmler, Stündel, Bundeszentrale für gesundheitliche Aufklärung, Köln) aufgelistet.

Im Rahmen des vorliegenden Projektes sollen nun die Ergebnisse der beiden Studien gegenübergestellt und das Verpflegungsverhalten von Schülern in den alten und neuen Bundesländern miteinander verglichen werden.

2. Ergebnisse

Die Grundlage für den Vergleich bildete der Fragebogen, der bei der Schülerbefragung in den alten Bundesländern eingesetzt worden war. Der Fragebogen für die neuen Bundesländer enthielt zusätzliche Fragen zum Frühstück zu Hause und zum Mittagessen.

Der Vergleich bezieht sich auf die Themenbereiche:

- Erfassung der Verpflegung aus dem Elternhaus,

- Erfassung der von den Schülern eingekauften Verpflegung,
- Erfassung des Ernährungswissens und des Interesses an Ernährungsfragen.

Die Antworten zu den einzelnen Fragen (Items) des Fragebogens werden im folgenden für die beiden Stichproben AL (alte Bundesländer: Baden-Württemberg, Bayern, Hamburg, Hessen, Nordrhein-Westfalen, Rheinland-Pfalz, Schleswig-Holstein) und NL (neue Bundesländer: Brandenburg, Mecklenburg-Vorpommern, Sachsen, Sachsen-Anhalt, Thüringen) tabellarisch dargestellt. Wenn möglich, wurde zur besseren Veranschaulichung der Ergebnisse die grafische Darstellung in Form eines Histogramms gewählt.

Zur statistischen Überprüfung der Unterschiede in den Befragungsergebnissen zwischen alten und neuen Bundesländern wurde als Assoziationsmaß für nominalskaliertes Datenmaterial der Phi-Koeffizient (bei Vierfeldertafeln) bzw. das Cramer'sche V (bei Mehrfeldertafeln, Wertebereich: 0 bis 1) berechnet. Dabei zeigte sich, daß infolge des großen Stichprobenumfangs selbst relativ kleine Unterschiede zwischen den beiden Stichproben hoch signifikant sind.

Bemerkenswert ist die hohe Äquivalenz des Antwortverhaltens der Schüler aus den alten und neuen Bundesländern (d.h., die Rangplätze der Häufigkeiten der einzelnen Antwortkategorien stimmen in beiden Stichproben überein) bei den folgenden Items:

- Frage 1.1 (Mitbringen der Pausenverpflegung),
- Frage 2 (Zufriedenheit mit der Pausenverpflegung),
- Frage 3 (Berücksichtigung der eigenen Wünsche),
- Frage 4 (Verzehren der Pausenverpflegung),
- Frage 8 (Verzehren der gekauften Waren),
- Frage 12.1 (Ernährungswissen),
- Frage 13 (Befolgung des Ernährungswissens).

Bei den Fragen 2 und 8 sind die Unterschiede zwischen den Bundesländern nicht signifikant.

Deutliche Unterschiede der Befragungsergebnisse zwischen den Schülern in den alten und neuen Bundesländern zeigen sich beim Einkaufsverhalten, repräsentiert durch die Fragen 5 (Einkauf von Pausenverpflegung), 6 (Einkaufsort) und 9 (Häufigkeit des Einkaufs): In den alten Bundesländern kaufen deutlich mehr Schüler ein (60,4%) als Schüler in den neuen Bundesländern (36,5 %). Dies läßt sich u.a. dadurch erklären, daß an vielen Schulen in den neuen Ländern noch kein Verkauf von Pausenverpflegung stattfindet.

Von den Schülern, die am Tage der Befragung Pausenverpflegung eingekauft hatten, gaben 50,8 % (AL) bzw. 62,7 % (NL) an, dies immer oder drei- bis viermal pro Woche zu tun. Auch die Geldbeträge, die den Schülern für den Einkauf von Pausenverpflegung zur Verfügung stehen, sind unterschiedlich: Die arithmetischen Mittelwerte liegen bei: 1,61 DM (AL) bzw. 1,93 DM (NL). Dieser Unterschied ist hoch signifikant (t-Test für heterogene Populationsvarianz, $t = 2,99$; $p < 0,01$).

Um die Unterschiede bei den - für das Pausenfrühstück mitgebrachten - Essenskomponenten und Getränken zu veranschaulichen, wurden in den Tabellen 3, 5 (einfache und zusammengefaßte Komponenten der Pausenverpflegung) und 7 (Einzelkomponenten der Getränke) die unterschiedlichen Rangplätze der mitgebrachten Essenkomponenten bzw. Getränke grafisch dargestellt. Somit läßt

sich sofort feststellen, wie groß die Differenz zwischen den Rangplätzen der einzelnen Komponenten für die alten (AL) und neuen (NL) Bundesländer ist. Beispielsweise läßt sich anhand Tabelle 5 erkennen, daß in beiden Stichproben 'Obst' bzw. 'Brot mit Wurst' die beiden ersten Rangplätze einnehmen, während 'Vollkornbrot mit Wurst' in den neuen Bundesländern auf Rangplatz drei liegt, in den alten dagegen auf Rangplatz neun.

Bei der Beurteilung der Pausenverpflegung bezüglich ausgewählter Attribute (schmackhaft, preiswert, ... s. Tabelle 12) zeigt sich eine erstaunliche Übereinstimmung der Schülerwünsche in beiden Stichproben (Parallelität der beiden Polygonzüge, die durch Verbinden der einzelnen Mittelwerte (Mediane) - bezogen auf eine vierpolige Schätzskala - entstehen). Bemerkenswert ist, daß die Schüler aus den neuen Bundesländern mehr Wert darauf legen, daß die Pausenverpflegung 'satt macht' und 'abwechslungsreich' ist als die Schüler in den alten Ländern.

Aus Tabelle 13 wird ersichtlich, daß in den alten und neuen Bundesländern Ernährungswissen vorwiegend von den Eltern und Lehrern vermittelt wird. Tabelle 14 zeigt die Skala der vermittelten Kenntnisse über Ernährung.

Vergleich Pausenverpflegung in den alten und neuen Bundesländern

Dateiliste der Tabellen, Abbildungen und Überschriften

Alle Tabellen (außer Tab. 1, 3, 5, 7, 12) und Überschriften	AN-BZGA.TXT
Tabelle 1	AN-TAB.DOC
Tabelle 3	AN-ERANG.CH3
Tabelle 5	AN-ZRANG.CH3
Tabelle 7	AN-TRANG.CH3
Tabelle 12	AN-F11.CH3
Abbildung 1	AN-BL-Q1.CH3
Abbildung 2	AN-V98-Q.CH3
Abbildung 3 oben	G-AN-V1.CHT
Abbildung 3 unten	AN-V1.CHT
Abbildung 4 oben	G-AN-V9.CHT
Abbildung 4 unten	AN-V9.CHT
Abbildung 5 oben	G-AN-V18.CHT
Abbildung 5 unten	AN-V18.CHT
Abbildung 6 oben	G-AN-V21.CHT
Abbildung 6 unten	AN-V21.CHT
Abbildung 7 oben	G-AN-V24.CHT
Abbildung 7 unten	AN-V24.CHT
Abbildung 8 oben	G-AN-V29.CHT
Abbildung 8 unten	AN-V29.CHT
Abbildung 9 oben	G-AN-WOK.CH3
Abbildung 9 unten	AN-V30F.CH3
Abbildung 10 oben	G-AN-V45.CHT
Abbildung 10 unten	AN-V45.CHT
Abbildung 11	AN-V48.CHT
Abbildung 12 oben	G-AN-V49.CH3
Abbildung 12 unten	AN-V49.CH3
Abbildung 13	AN-V63.CHT
Abbildung 14	AN-V94.CHT

Dateiendung TXT: WORD 5.5 - Datei

Dateiendung DOC: WINWORD 6.0 - Datei

Dateiendung CHT: Harvard Graphics 2.3 - Datei

Dateiendung CH3: Harvard Graphics 3.0 - Datei

Abbildung 1

Gesamtstichprobe (alte und neue Bundesländer)
Verteilung der befragten Schülerinnen und Schüler
auf die einzelnen Bundesländer

n = 4452 (AL = 2670, NL = 1782)

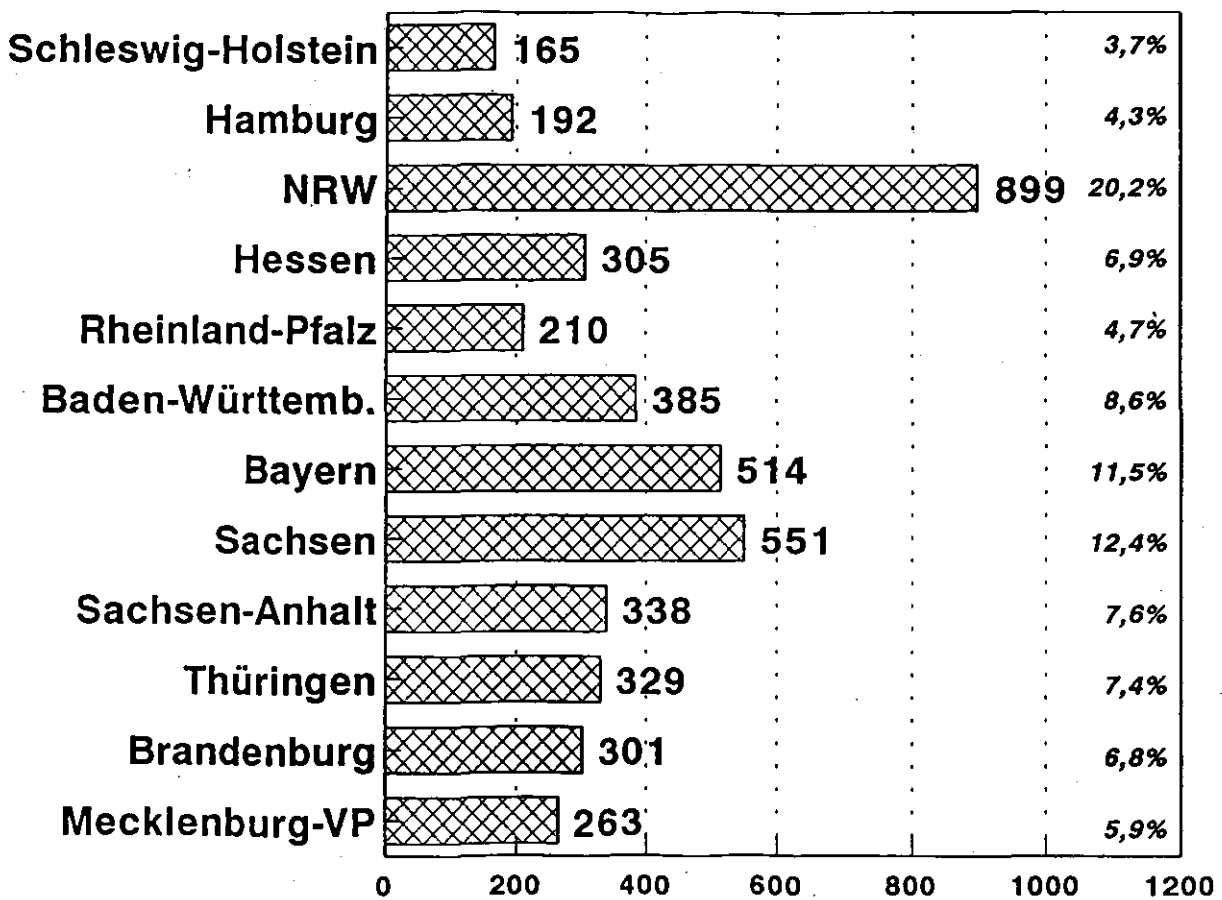


Abbildung 2

Vergleich zwischen den alten (AL) und neuen (NL) Bundesländern
Anteile der befragten Mädchen und Jungen

n = 4452 (AL = 2670, NL = 1782)

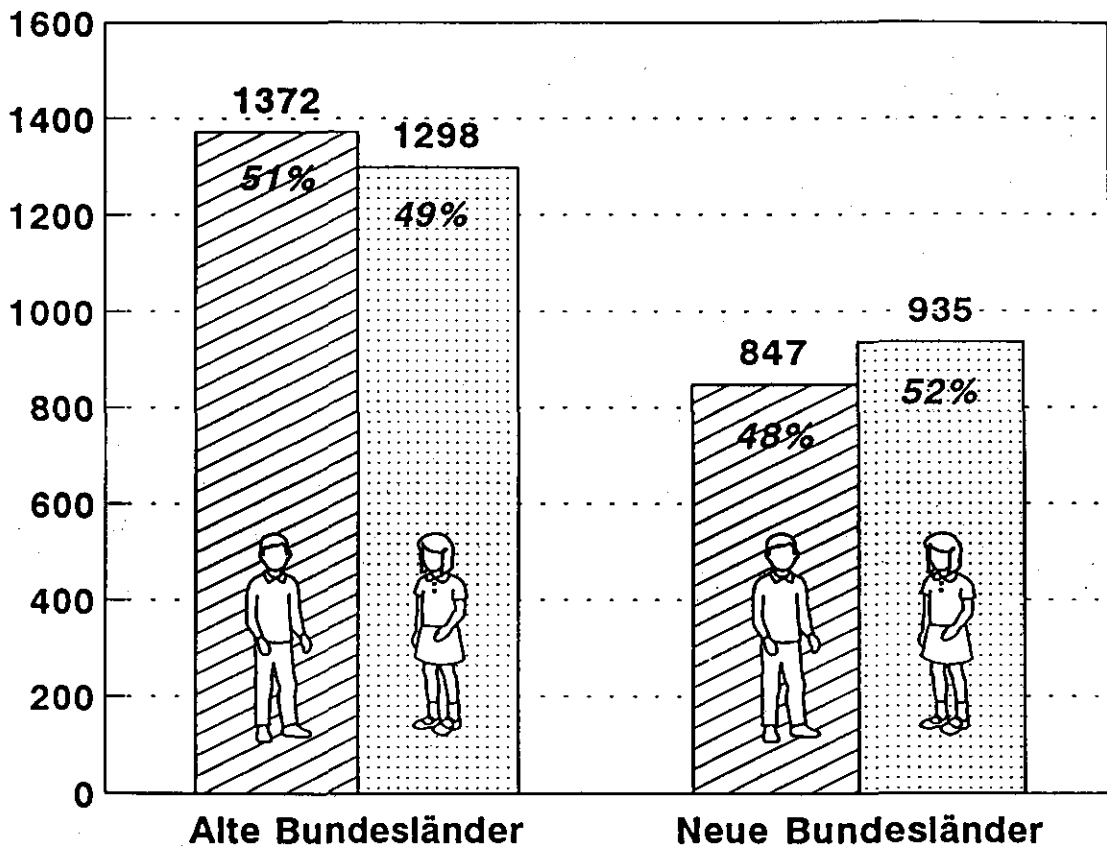


Tabelle 1

Altersverteilung der befragten Schülerinnen und Schüler

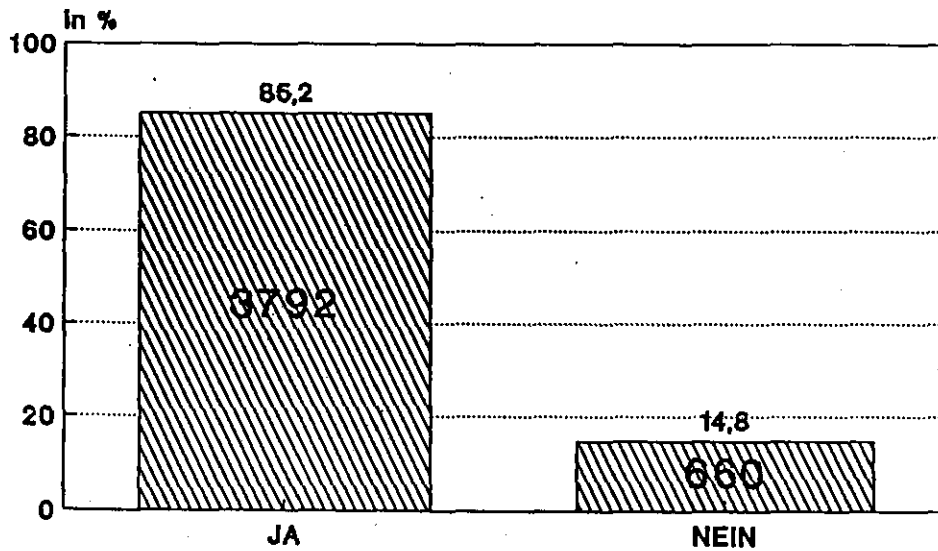
	Alte Bundesländer		Neue Bundesländer		Gesamt	
	absolute Häufigkeit	relative Häufigkeit	absolute Häufigkeit	relative Häufigkeit	absolute Häufigkeit	relative Häufigkeit
6 Jahre	133	5,0	53	3,0	186	4,2
7 Jahre	178	6,7	189	10,6	367	8,2
8 Jahre	186	7,0	165	9,3	351	7,9
9 Jahre	198	7,4	170	9,5	368	8,3
10 Jahre	250	9,4	160	9,0	410	9,2
11 Jahre	295	11,1	183	10,3	478	10,7
12 Jahre	307	11,5	186	10,4	493	11,1
13 Jahre	329	12,3	180	10,1	509	11,4
14 Jahre	325	12,2	170	9,5	495	11,1
15 Jahre	283	10,6	175	9,8	458	10,3
16 Jahre	185	6,9	151	8,5	336	7,5
	2669		1782		4451	

Abbildung 3

Frage 1.1:

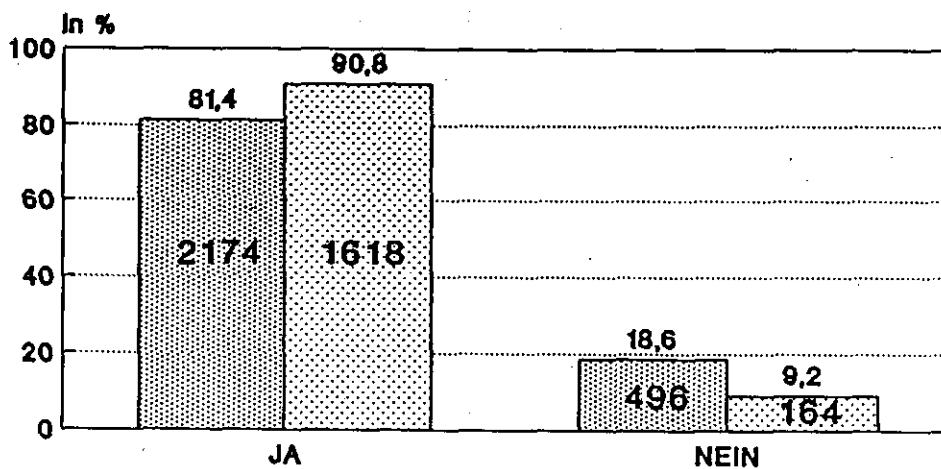
Hast Du heute eine Pausenverpflegung von zu Hause mitgebracht?

Gesamtstichprobe



Basis: n = 4452

Vergleich: Alte - neue Bundesländer



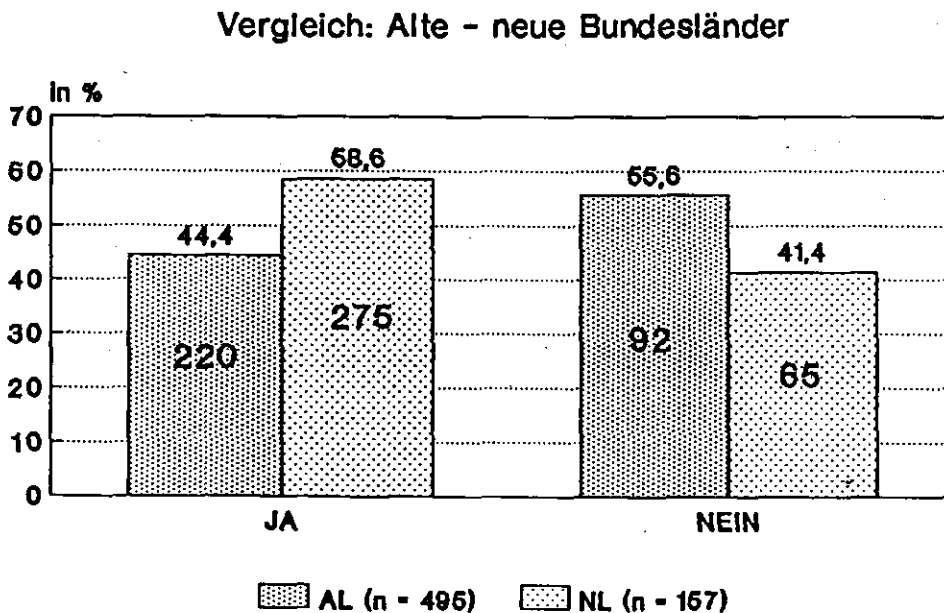
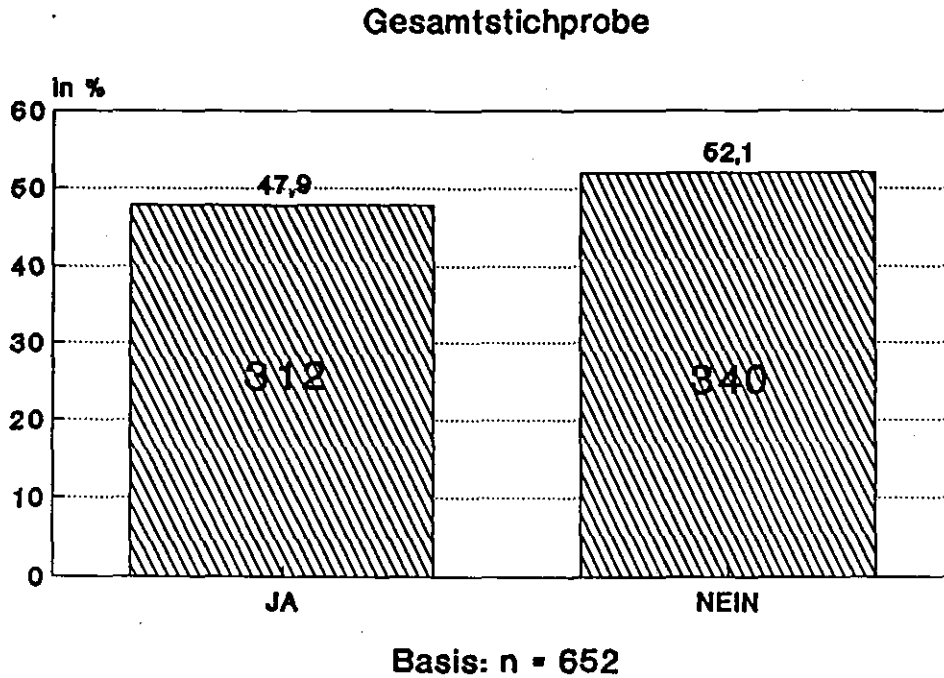
AL (n = 2670) NL (n = 1782)

Phi-Koeffizient = 0,13

Signifikanz $p \leq 0,001$

Abbildung 4

Frage 1.2:
(wenn Frage 1.1 mit "Nein" beantwortet wurde)
Bringst Du niemals eine Pausenverpflegung von zu Hause mit?



Phi-Koeffizient = 0,12
Signifikanz p ≤ 0,01

Tabelle 2

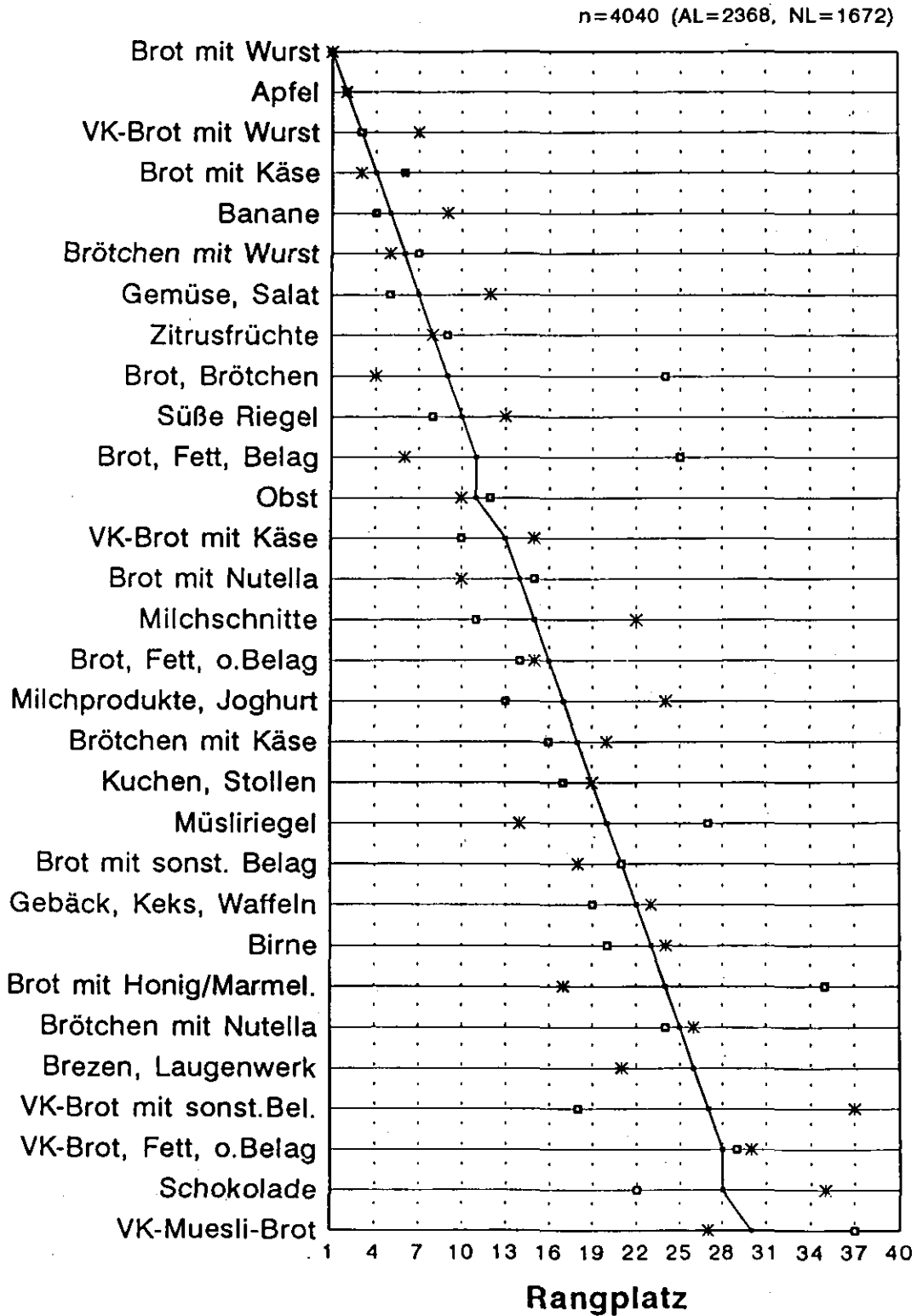
Frage 1.3:

Einzelkomponenten der Pausenverpflegung, die heute oder sonst mitgebracht wurden, geordnet nach der Häufigkeit der EBwaren Mehrfachnennungen möglich

	Bundesländer...				gesamt	
	alte		neue			
Brot mit Wurst	798	33.7%	621	37.1%	1419	35.1%
Apfel	523	22.1%	336	20.1%	859	21.3%
Vollkornbrot mit Wurst	123	5.2%	319	19.1%	442	10.9%
Brot mit Käse	236	10.0%	146	8.7%	382	9.5%
Banane	95	4.0%	245	14.7%	340	8.4%
Brötchen mit Wurst	157	6.6%	133	8.0%	290	7.2%
Gemüse und Salat	85	3.6%	180	10.8%	265	6.6%
Zitrusfrüchte	102	4.3%	100	6.0%	202	5.0%
Brot, Brötchen	175	7.4%	22	1.3%	197	4.9%
Süße Riegel	69	2.9%	102	6.1%	171	4.2%
Obst	92	3.9%	71	4.2%	163	4.0%
Brot mit Fett und Belag	143	6.0%	20	1.2%	163	4.0%
Vollkornbrot mit Käse	58	2.4%	91	5.4%	149	3.7%
Brot mit Nutella	92	3.9%	41	2.5%	133	3.3%
Milchschnitte	44	1.9%	82	4.9%	126	3.1%
Brot mit Fett ohne Belag	58	2.4%	42	2.5%	100	2.5%
Milchprodukte, Yoghurt	37	1.6%	54	3.2%	91	2.3%
Brötchen mit Käse	46	1.9%	36	2.2%	82	2.0%
Kuchen, Stollen	47	2.0%	35	2.1%	82	2.0%
Müsliriegel	63	2.7%	18	1.1%	81	2.0%
Brot mit sonstigem Belag	52	2.2%	27	1.6%	79	2.0%
Gebäck, Keks, Waffeln	43	1.8%	29	1.7%	72	1.8%
Birne	37	1.6%	28	1.7%	65	1.6%
Brot mit Honig oder Marmelade	53	2.2%	10	0.6%	63	1.6%
Brötchen mit Nutella	32	1.4%	20	1.2%	52	1.3%
Brezen, Laugenwerk	45	1.9%			45	1.1%
Vollkornbrot mit sonst. Belag	12	0.5%	30	1.8%	42	1.0%
Vollkornbrot mit Fett o. Belag	21	0.9%	17	1.0%	38	0.9%
Schokolade	13	0.5%	25	1.5%	38	0.9%
Vollkornmüslibrot	27	1.1%	8	0.5%	35	0.9%
Brötchen mit Honig, Narmelade	17	0.7%	18	1.1%	35	0.9%
Süßigkeiten	21	0.9%	8	0.5%	29	0.7%
Würstchen, Bifi	17	0.7%	11	0.7%	28	0.7%
Sonstiges	9	0.4%	19	1.1%	28	0.7%
Vollkornbrot mit Fett u. Belag	22	0.9%	4	0.2%	26	0.6%
Brötchen mit Fett und Belag	23	1.0%	2	0.1%	25	0.6%
Brot und Schokolade	7	0.3%	17	1.0%	24	0.6%
Vollkornbrot mit Honig/Marmel.	11	0.5%	13	0.8%	24	0.6%
Bonbons, Weingummi	12	0.5%	11	0.7%	23	0.6%
Brötchen mit Fett ohne Belag	10	0.4%	11	0.7%	21	0.5%
Kaugummi	12	0.5%	9	0.5%	21	0.5%
Brötchen mit sonstigem Belag	9	0.4%	8	0.5%	17	0.4%
Basis:	2368	100.0%	1672	100.0%	4040	100.0%

Tabelle 3

Frage 1.3:
 Einzelkomponenten der Pausenverpflegung, die heute oder sonst
 mitgebracht wurden
 Vergleich der Rangplätze der Häufigkeiten



← Rang gesamt * Rang AL ◻ Rang NL

Tabelle 4

Frage 1.3:

Zusammengefaßte Komponenten der Pausenverpflegung, die heute oder sonst mitgebracht wurden, geordnet nach der Häufigkeit der Eßwarengruppen

Mehrfachnennungen möglich

	Bundesländer				gesamt	
	alte		neue			
Obst	849	35.9%	780	46.7%	1629	40.3%
Brot mit Wurst	798	33.7%	621	37.1%	1419	35.1%
Vollkornbrot mit Wurst	123	5.2%	319	19.1%	442	10.9%
Trockene Backwaren	301	12.7%	104	6.2%	405	10.0%
Brot mit Käse	236	10.0%	146	8.7%	382	9.5%
Feingebäck	212	9.0%	170	10.2%	382	9.5%
Sonstiges	110	4.6%	208	12.4%	318	7.9%
Brötchen mit Wurst	157	6.6%	133	8.0%	290	7.2%
Brot mit Fett und sonst. Belag	200	8.4%	47	2.8%	247	6.1%
Schokolade und Süßigkeiten	105	4.4%	136	8.1%	241	6.0%
Brot mit Fett und süßem Belag	152	6.4%	68	4.1%	220	5.4%
Vollkornbrot mit Käse	58	2.4%	91	5.4%	149	3.7%
Milchprodukte	42	1.8%	61	3.6%	103	2.5%
Brötchen mit Fett und süßem Belag	55	2.3%	45	2.7%	100	2.5%
Brötchen mit Käse	46	1.9%	36	2.2%	82	2.0%
Vollkornbrot mit Fett und sonstigem Belag	38	1.6%	37	2.2%	75	1.9%
Brötchen mit Fett und sonstigem Belag	38	1.6%	11	0.7%	49	1.2%
Salzgebäck	48	2.0%			48	1.2%
Fleisch und Wurstwaren	17	0.7%	14	0.8%	31	0.8%
Vollkornbrot mit Honig/Marmel.	11	0.5%	13	0.8%	24	0.6%
Bonbonartige Süßigkeiten	12	0.5%	11	0.7%	23	0.6%
Salzsnack	17	0.7%	1	0.1%	18	0.4%
Basis:	2368	100.0%	1672	100.0%	4040	100.0%

Tabelle 5

Frage 1.3:
 Zusammengefaßte Komponenten der Pausenverpflegung, die heute oder sonst
 mitgebracht wurden
 Vergleich der Rangplätze der Häufigkeiten

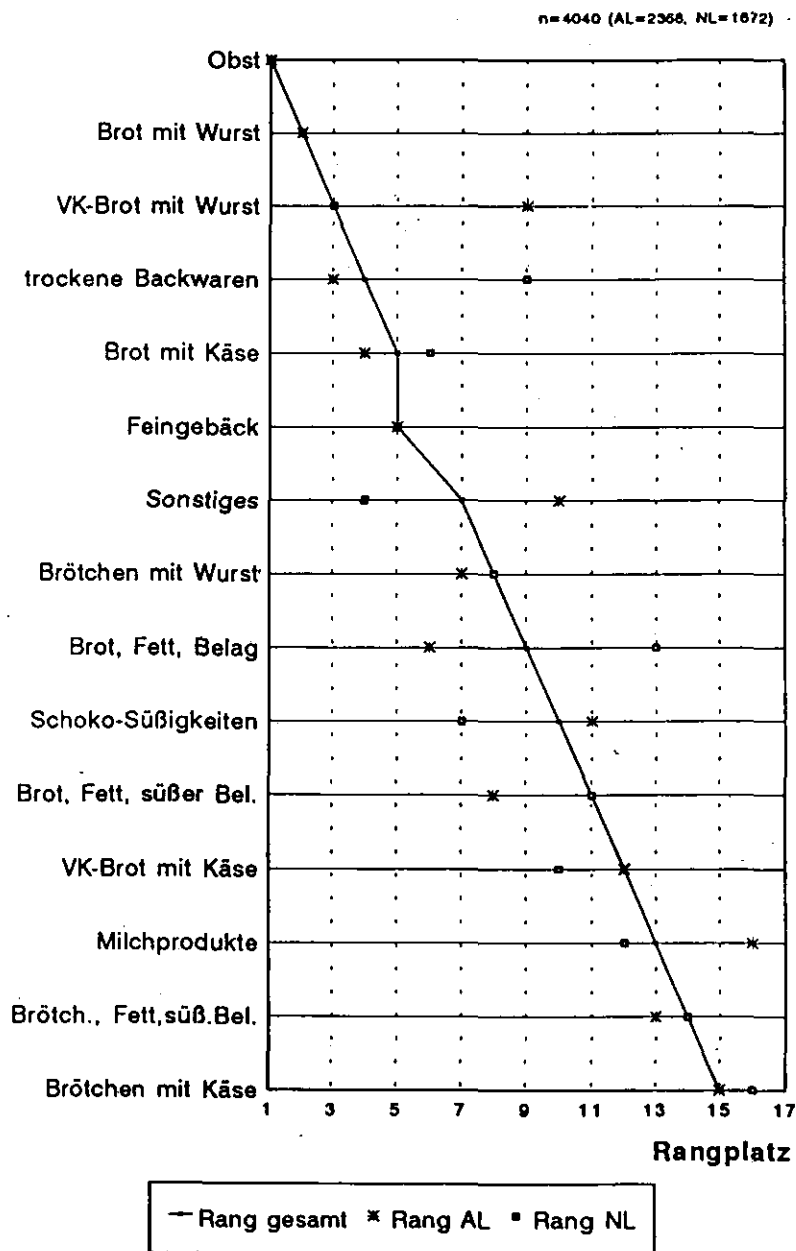


Tabelle 6

Frage 1.4:

Einzelkomponenten der Getränke, die heute oder sonst mitgebracht wurden

Mehrfachnennungen möglich

	Bundesländer...				gesamt	
	alte		neue			
Orangensaft	372	26.8%	270	31.7%	642	28.6%
Saft, Fruchtsaft	227	16.3%	142	16.6%	369	16.5%
Sunkist, Caprisonne	180	12.9%	40	4.7%	220	9.8%
Kakao, Schokomilch	142	10.2%	43	5.0%	185	8.2%
Apfelsaft	89	6.4%	91	10.7%	180	8.0%
Cola, Colagetränke	115	8.3%	49	5.7%	164	7.3%
Fanta	88	6.3%	53	6.2%	141	6.3%
Limonade	47	3.4%	56	6.6%	103	4.6%
Milch	61	4.4%	27	3.2%	88	3.9%
Tee	37	2.7%	49	5.7%	86	3.8%
Multivitamin-Saft	47	3.4%	26	3.0%	73	3.3%
Fruchtmilch, Milchmix	24	1.7%	26	3.0%	50	2.2%
Mineralwasser	30	2.2%	7	0.8%	37	1.6%
Basis:	1390	100.0%	853	100.0%	2243	100.0%

Tabelle 7

Frage 1.4:
Einzelkomponenten der Getränke, die heute oder sonst mitgebracht wurden
Vergleich der Rangplätze der Häufigkeiten

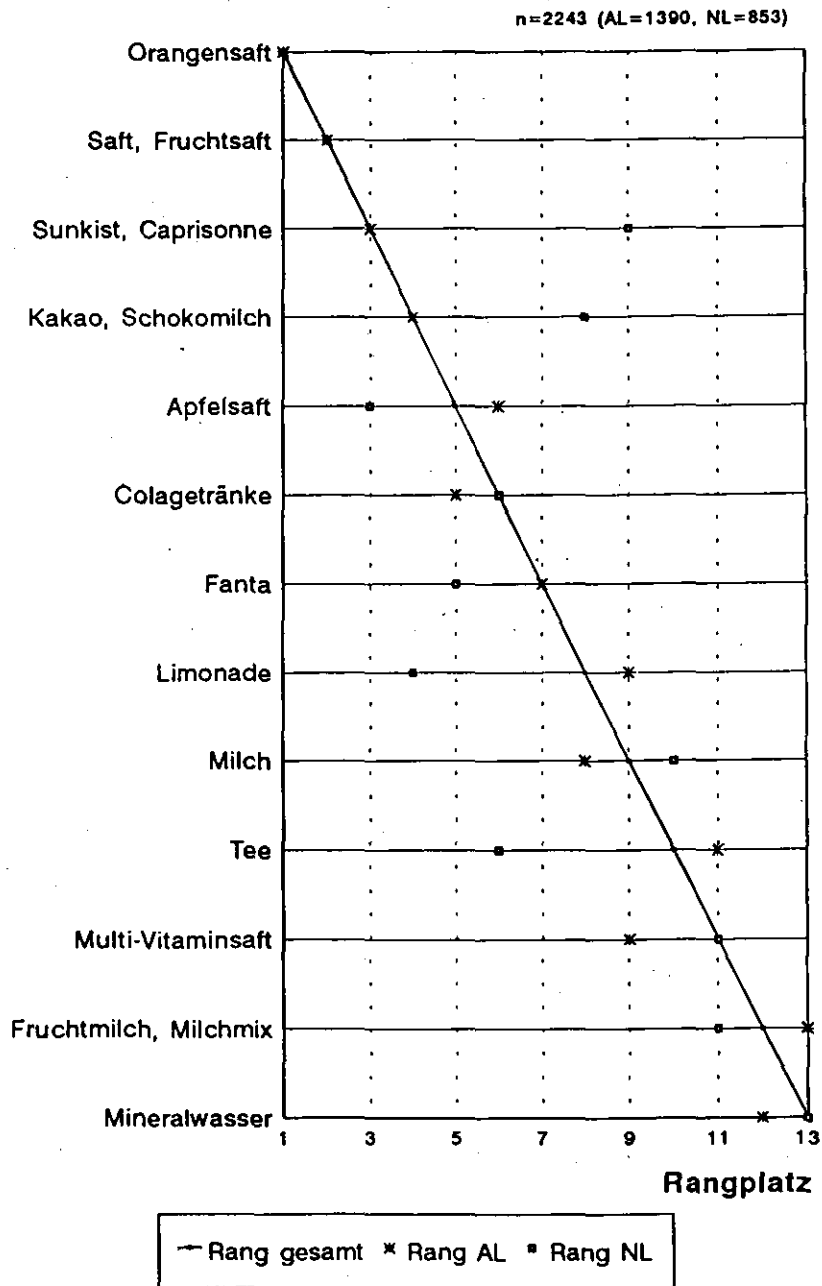


Tabelle 8

Frage 1.3, 1.4:

Mitgebrachte Pausenverpflegung

Essen-Trinken-Kombinationen (2 Eßwaren, 1 Getränk), geordnet nach Häufigkeiten

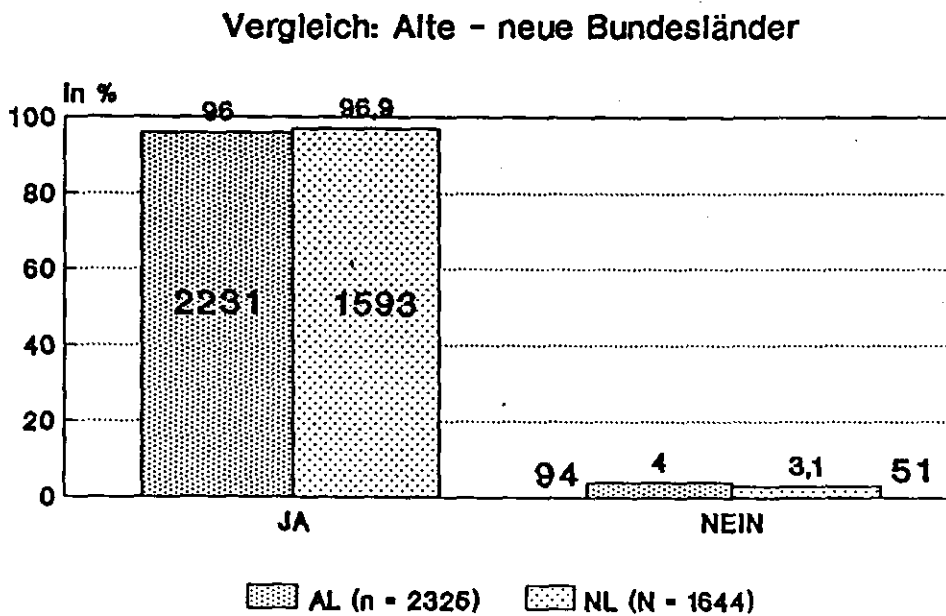
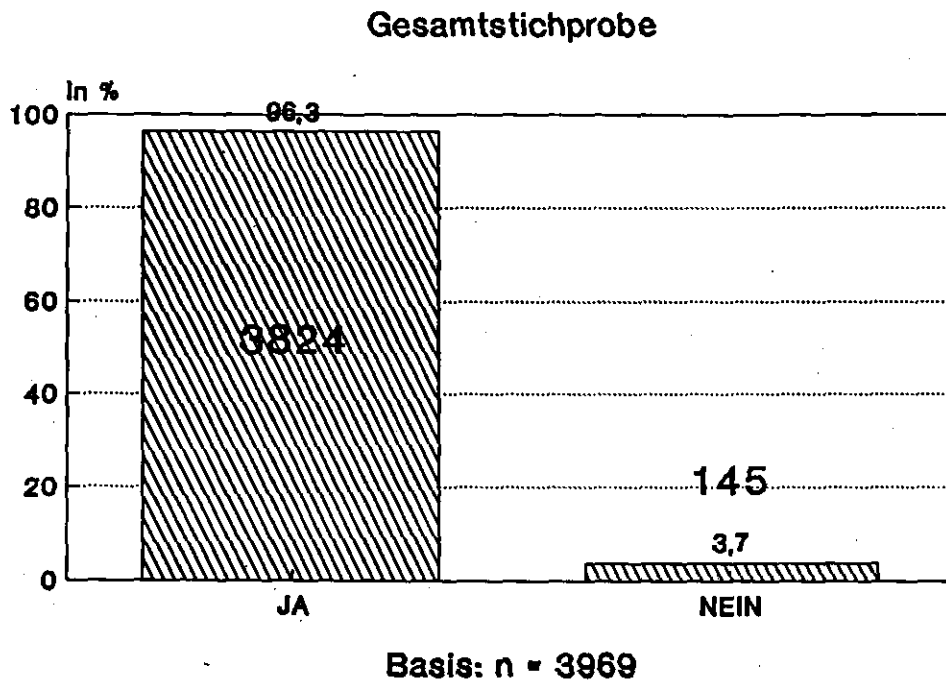
	Bundesländer...				gesamt	
	alte		neue			
Brot mit Wurst	183	8.4%	137	8.5%	320	8.4%
Brot mit Wurst, Obst	87	4.0%	107	6.6%	194	5.1%
Brot mit Wurst, Fruchtsaft	121	5.6%	63	3.9%	184	4.9%
Obst	72	3.3%	31	1.9%	103	2.7%
Brot mit Wurst, Obst, Fruchtsaft	37	1.7%	59	3.6%	96	2.5%
Brot mit Wurst, Limonadengeränk	65	3.0%	21	1.3%	86	2.3%
Vollkornbrot mit Wurst	29	1.3%	53	3.3%	82	2.2%
Brot mit Käse	47	2.2%	20	1.2%	67	1.8%
trockene Backwaren	46	2.1%	12	0.7%	58	1.5%
Vollkornbrot mit Wurst, Fruchtsaft	19	0.9%	38	2.3%	57	1.5%
Brot mit sonstigem Belag	48	2.2%	7	0.4%	55	1.5%
Vollkornbrot mit Wurst, Obst, Fruchtsaft	13	0.6%	42	2.6%	55	1.5%
Brötchen mit Wurst	28	1.3%	24	1.5%	52	1.4%
Brot mit süßem Belag	34	1.6%	14	0.9%	48	1.3%
Vollkornbrot mit Wurst, Obst	9	0.4%	37	2.3%	46	1.2%
trockene Backwaren, Obst	37	1.7%	8	0.5%	45	1.2%
Feingebäck	24	1.1%	20	1.2%	44	1.2%
Brot mit Käse, Fruchtsaft	32	1.5%	11	0.7%	43	1.1%
Brot mit Wurst, Obst, Limonade	25	1.2%	14	0.9%	39	1.0%
Fruchtsaft	27	1.2%	11	0.7%	38	1.0%
Brötchen mit Wurst, Fruchtsaft	22	1.0%	16	1.0%	38	1.0%
Brot mit süßem Belag, Fruchtsaft	26	1.2%	11	0.7%	37	1.0%
Brot mit Wurst, Milchgetränk	27	1.2%	9	0.6%	36	0.9%
Brot mit Käse, Obst	18	0.8%	18	1.1%	36	0.9%
trockene Backwaren, Limonade	32	1.5%	2	0.1%	34	0.9%
trockene Backwaren, Fruchtsaft	28	1.3%	6	0.4%	34	0.9%
Brot mit Wurst, Brot mit Käse	13	0.6%	21	1.3%	34	0.9%
trockene Backw., Obst, Fruchtsaft	21	1.0%	11	0.7%	32	0.8%
Brot mit sonst. Belag, Fruchtsaft	26	1.2%	5	0.3%	31	0.8%
Obst, Fruchtsaft	27	1.2%	4	0.2%	31	0.8%
Limonade	25	1.2%	3	0.2%	28	0.7%
Feingebäck, Fruchtsaft	17	0.8%	11	0.7%	28	0.7%
Brot mit sonstigem Belag, Obst	21	1.0%	5	0.3%	26	0.7%
Brot mit Wurst, Sonstiges	6	0.3%	20	1.2%	26	0.7%
Brötchen mit Wurst, Limonade	17	0.8%	8	0.5%	25	0.7%
Brot mit süßem Belag, Obst	13	0.6%	10	0.6%	23	0.6%
Feingebäck, Obst	9	0.4%	14	0.9%	23	0.6%
Brot mit Wurst, Obst, Milchgetränk	16	0.7%	6	0.4%	22	0.6%
Brot mit Käse, Limonade	15	0.7%	6	0.4%	21	0.6%
Brot mit Wurst, Brot mit Käse, Fruchtsaft	11	0.5%	10	0.6%	21	0.6%

Fortsetzung Tabelle 8

	Bundesländer...		gesamt	
	alte	neue		
Brot mit Käse, Obst, Fruchtsaft	10 0.5%	11 0.7%	21	0.6%
Feingebäck, Obst, Fruchtsaft	13 0.6%	8 0.5%	21	0.6%
Brötchen mit süßem Belag	12 0.6%	8 0.5%	20	0.5%
Vollkornbrot mit Käse, Obst	5 0.2%	15 0.9%	20	0.5%
Vollkornbrot mit Käse	9 0.4%	10 0.6%	19	0.5%
Vollkorn mit Käse, Fruchtsaft	10 0.5%	8 0.5%	18	0.5%
Brot mit Wurst, Feingebäck	4 0.2%	13 0.8%	17	0.4%
Brötchen mit Wurst, Obst	8 0.4%	9 0.6%	17	0.4%
Brötchen mit Wurst, Obst, Fruchts.	5 0.2%	12 0.7%	17	0.4%
Brot mit Wurst, Sonstiges, Fruchts.	5 0.2%	11 0.7%	16	0.4%
Vollkornbrot mit sonstigem Belag, Fruchtsaft	6 0.3%	9 0.6%	15	0.4%
Vollkornbrot mit Wurst, Obst, Limonade	2 0.1%	13 0.8%	15	0.4%
Vollkornbrot mit Käse, Obst, Fruchtsaft	5 0.2%	10 0.6%	15	0.4%
Feingebäck, Limonade	8 0.4%	6 0.4%	14	0.4%
Basis:	2173 100%	1618 100%	3791	100%

Abbildung 5

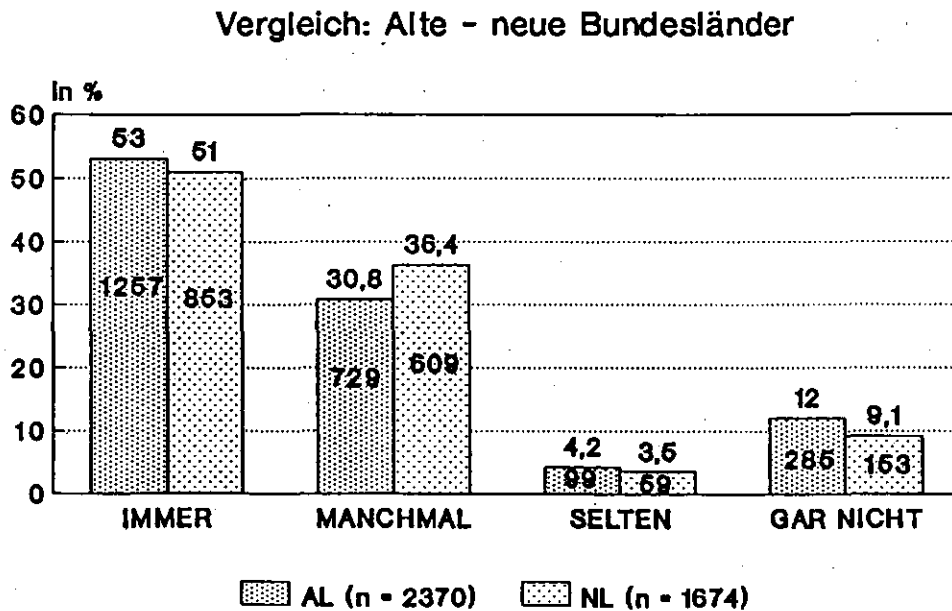
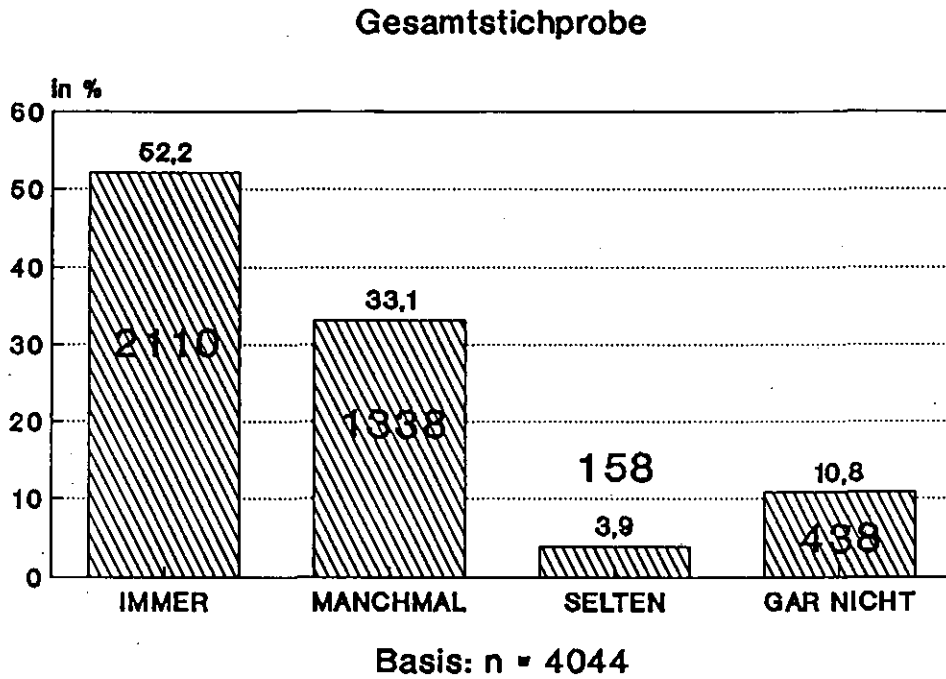
Frage 2:
Bist Du mit dem, was Du heute für die Pause mitbekommen hast,
zufrieden?



Phi-Koeffizient = 0,02
Signifikanz p ≤ 0,12 nicht signifikant

Abbildung 6

Frage 3:
Richtet sich Deine Mutter (oder andere) nach Deinen Wünschen?

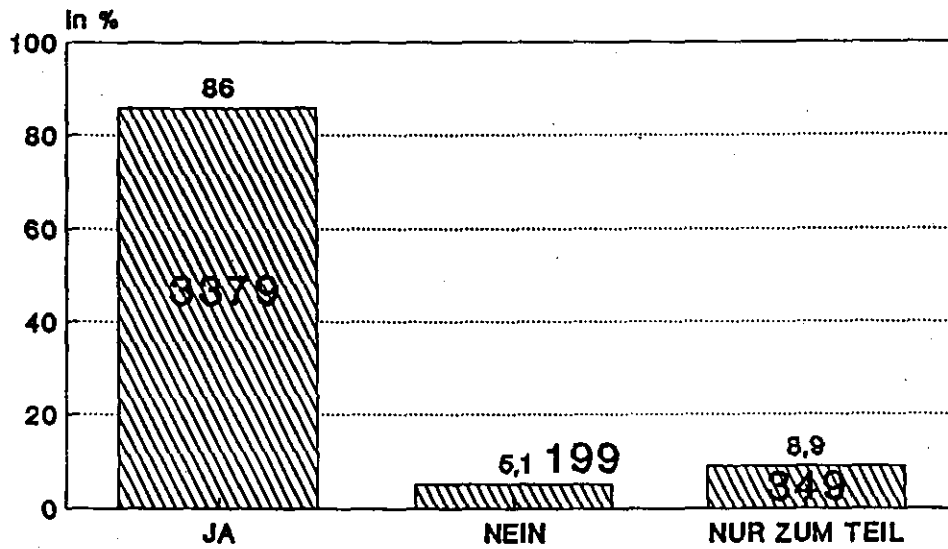


Cramer's V = 0,07
Signifikanz p ≤ 0,001

Abbildung 7

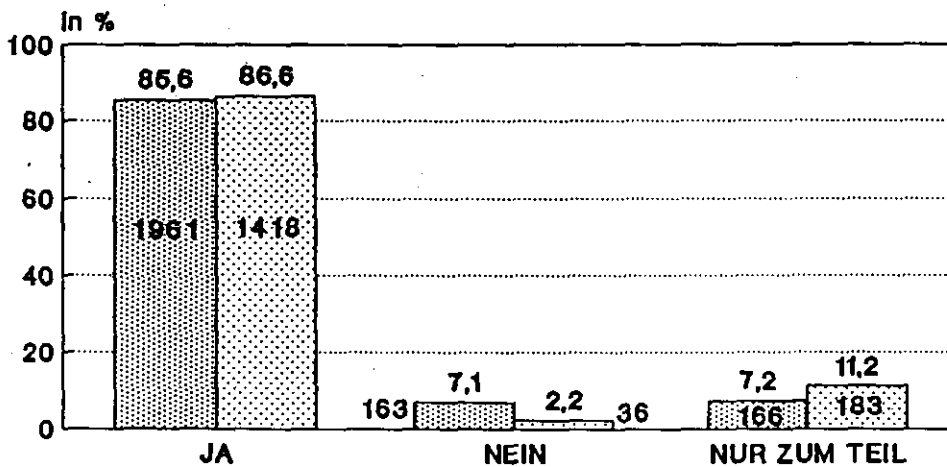
Frage 4:
Hast Du das, was Du heute mitbekommen hast, aufgegessen
(bzw. wirst es noch aufessen) ?

Gesamtstichprobe



Basis: n = 3927

Vergleich: Alte - neue Bundesländer



AL (n = 2290) NL (n = 1637)

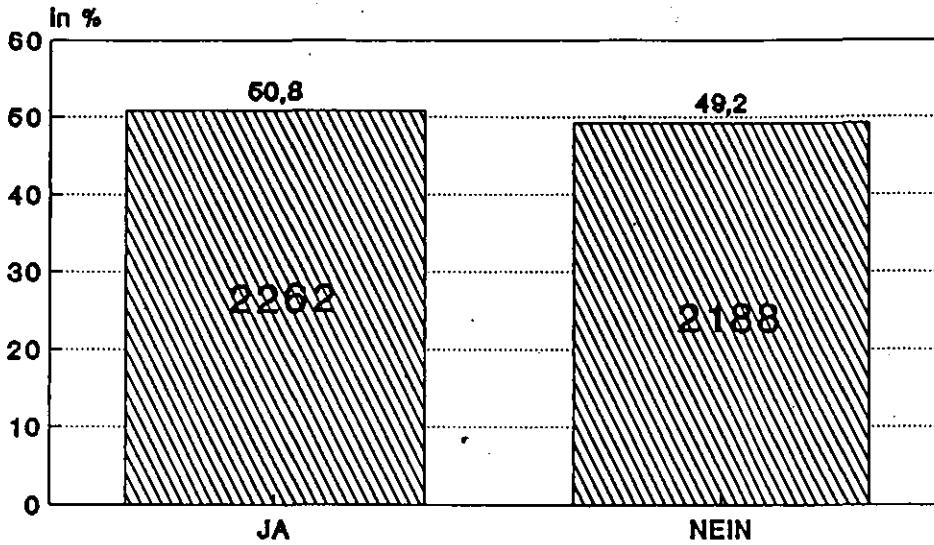
Cramer's V = 0,13
Signifikanz p ≤ 0,001

Abbildung 8

Frage 5:

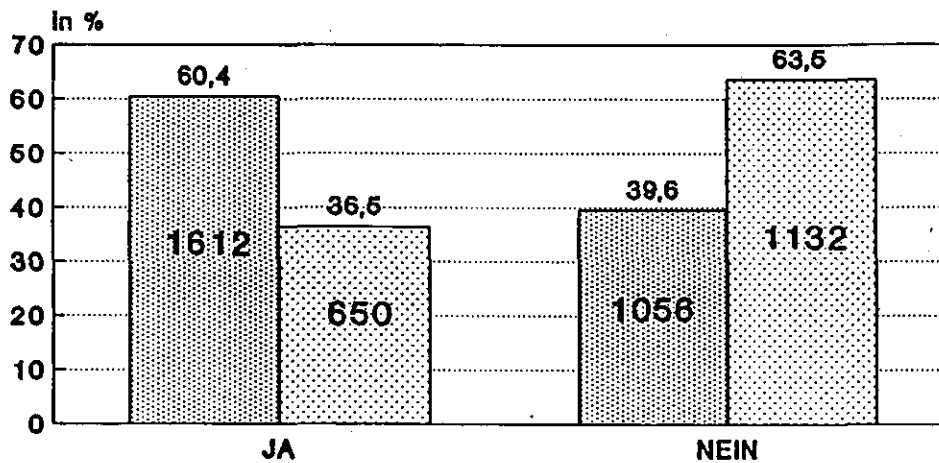
Kaufst Du in der Schule, auf dem Weg zur Schule, an der Haltestelle etc. etwas zu essen oder zu trinken?

Gesamtstichprobe



Basis: n = 4450

Vergleich: Alte - neue Bundesländer



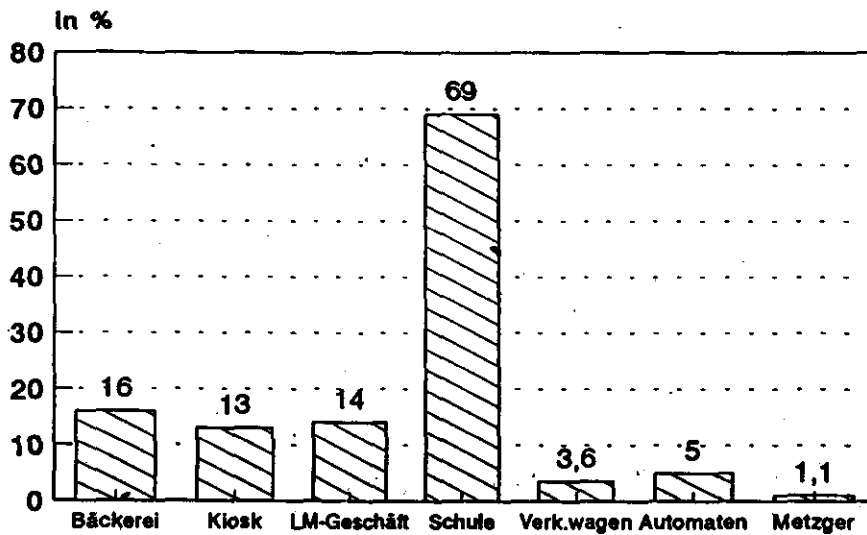
AL (n = 2668) NL (n = 1782)

Phi-Koeffizient = 0,23
Signifikanz p ≤ 0,001

Abbildung 9

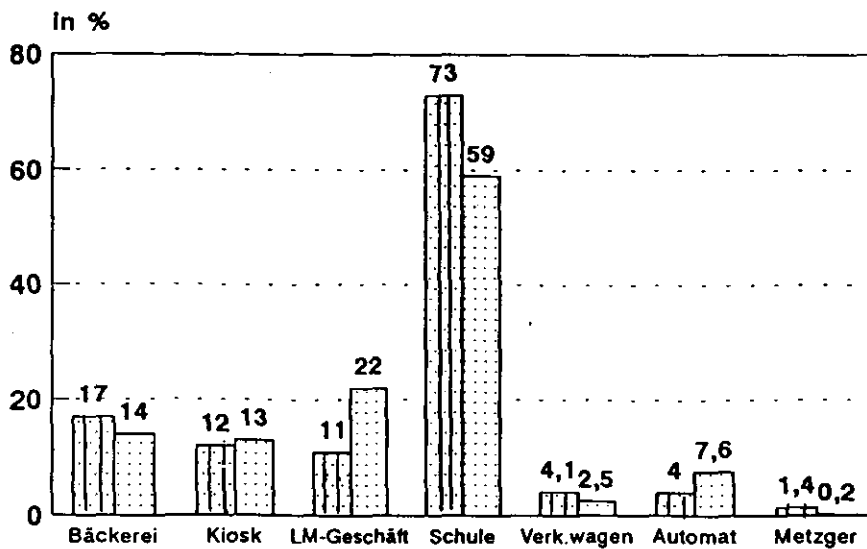
Frage 6:
(Falls Frage 5 mit "Ja" beantwortet wurde)
Wo kaufst Du Dir etwas ein?
Mehrfachnennungen möglich

Gesamtstichprobe



Basis: n = 2201

Vergleich: Alte - neue Bundesländer



AL (n = 1595) NL (n = 606)

Tabelle 9

Frage 7.1:
 Einzelkomponenten der gekauften Pausenverpflegung,
 geordnet nach Häufigkeit
 Eßwaren
 Mehrfachnennungen möglich

	Bundesländer...				gesamt	
	alte		neue			
Brot, Brötchen	345	30.2%	86	30.4%	431	30.3%
Brezen, Laugenwerk	204	17.9%			204	14.3%
Süße Riegel	108	9.5%	42	14.8%	150	10.5%
Süßigkeiten	101	8.9%	29	10.2%	130	9.1%
Brötchen mit Wurst	114	10.0%	2	0.7%	116	8.1%
Milchprodukte, Yoghurt	95	8.3%	4	1.4%	99	7.0%
Schokolade	48	4.2%	28	9.9%	76	5.3%
Milchschnitte	65	5.7%	8	2.8%	73	5.1%
Gebäck, Keks, Waffeln	68	6.0%	4	1.4%	72	5.1%
Kaugummi	56	4.9%	11	3.9%	67	4.7%
Süße Teilchen	63	5.5%	1	0.4%	64	4.5%
Kuchen, Stollen	33	2.9%	29	10.2%	62	4.4%
Bonbons, Weingummi	45	3.9%	17	6.0%	62	4.4%
Chips, Flips	52	4.6%	10	3.5%	62	4.4%
Süße Brötchen	56	4.9%	2	0.7%	58	4.1%
Eis	18	1.6%	32	11.3%	50	3.5%
Müsliriegel	31	2.7%	2	0.7%	33	2.3%
Pommes Frites	1	0.1%	32	11.3%	33	2.3%
Pudding	27	2.4%	2	0.7%	29	2.0%
Würstchen, Bifi	10	0.9%	19	6.7%	29	2.0%
Brötchen mit Käse	20	1.8%	5	1.8%	25	1.8%
Brötchen mit Fett und Belag	21	1.8%	2	0.7%	23	1.6%
Pizza	12	1.1%	5	1.8%	17	1.2%
Käsestangen	16	1.4%			16	1.1%
Brot mit Wurst	14	1.2%			14	1.0%
Brot mit Käse	14	1.2%			14	1.0%
Sonstiges	8	0.7%	6	2.1%	14	1.0%
Mohrenkopf	13	1.1%			13	0.9%
Obst	4	0.4%	7	2.5%	11	0.8%
Basis:	1141	100.0%	283	100.0%	1424	100.0%

Tabelle 10

Frage 7.2:
 Einzelkomponenten der gekauften Pausenverpflegung,
 geordnet nach Häufigkeit
 Getränke
 Mehrfachnennungen möglich

	Bundesländer...				gesamt	
	alte		neue			
Milch	149	11.5%	422	64.0%	571	29.1%
Kakao, Schokomilch	486	37.4%	56	8.5%	542	27.7%
Cola, Colagetränke	259	19.9%	131	19.9%	390	19.9%
Fruchtmilch, Milchmix	190	14.6%	31	4.7%	221	11.3%
Saft, Fruchtsaft	116	8.9%	39	5.9%	155	7.9%
Orangensaft	105	8.1%	24	3.6%	129	6.6%
Limonade	60	4.6%	63	9.6%	123	6.3%
Fanta	80	6.1%	37	5.6%	117	6.0%
Sunkist, Caprisonne	68	5.2%	4	0.6%	72	3.7%
Tee	44	3.4%	5	0.8%	49	2.5%
Apfelsaft	30	2.3%	13	2.0%	43	2.2%
Mineralwasser	16	1.2%	15	2.3%	31	1.6%
Kaffee	10	0.8%	15	2.3%	25	1.3%
Brühe, Suppe	8	0.6%	7	1.1%	15	0.8%
Multivitamin-Saft	13	1.0%			13	0.7%
Basis:	1301	100.0%	659	100.0%	1960	100.0%

Tabelle 11

Frage 7.1, 7.2:

Gekaufte Pausenverpflegung

Essen-Trinken-Kombinationen (2 Eßwaren, 1 Getränk), geordnet nach

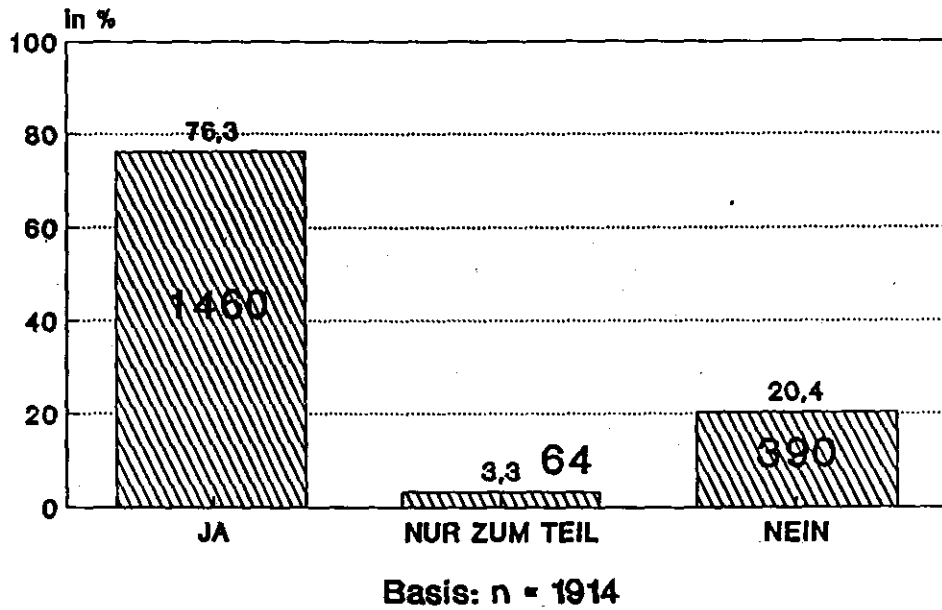
Häufigkeiten

	Bundesländer...				gesamt	
	alte		neue			
Milchgetränk	341	21.3%	355	48.4%	696	29.8%
Limonade	77	4.8%	67	9.1%	144	6.2%
Fruchtsaft	68	4.3%	23	3.1%	91	3.9%
trockene Backwaren	67	4.2%	17	2.3%	84	3.6%
trockene Backwaren, Milchgetränk	67	4.2%	5	0.7%	72	3.1%
Milchprodukte, Milchgetränk	46	2.9%	4	0.5%	50	2.1%
Schoko-Süßigkeiten, Limonade	24	1.5%	20	2.7%	44	1.9%
trockene Backwaren, Limonade	26	1.6%	17	2.3%	43	1.8%
trockene Backwaren, Fruchtsaft	36	2.3%	5	0.7%	41	1.8%
Schoko-Süßigkeiten	28	1.8%	9	1.2%	37	1.6%
Salzgebäck	33	2.1%	2	0.3%	35	1.5%
Feingebäck, Milchgetränk	29	1.8%	3	0.4%	32	1.4%
Schoko-Süßigkeiten, Milchgetränk	22	1.4%	10	1.4%	32	1.4%
Salzgebäck, Milchgetränk	30	1.9%			30	1.3%
Feingebäck	25	1.6%	5	0.7%	30	1.3%
Milchprodukte	23	1.4%	3	0.4%	26	1.1%
trock. Backw., Feingeb., Limonade	20	1.3%	4	0.5%	24	1.0%
Kaffee	11	0.7%	10	1.4%	21	0.9%
Feingebäck, Fruchtsaft	16	1.0%	5	0.7%	21	0.9%
Feingebäck, Limonade	17	1.1%	3	0.4%	20	0.9%
Milchprodukte, Limonade	12	0.8%	6	0.8%	18	0.8%
trock. Backwaren, Feingeb., Milch	16	1.0%	2	0.3%	18	0.8%
trock. Backw., Schoko-Süß., Limo.	10	0.6%	8	1.1%	18	0.8%
Brötchen mit Wurst, Milchgetränk	16	1.0%	1	0.1%	17	0.7%
Salzgebäck, Limonade	16	1.0%	1	0.1%	17	0.7%
Salzgebäck, Fruchtsaft	17	1.1%			17	0.7%
Schoko-Süßigkeiten, Fruchtsaft	8	0.5%	9	1.2%	17	0.7%
Brötchen mit Wurst, Limonade	15	0.9%			15	0.6%
Salzsnack, Limonade	5	0.3%	10	1.4%	15	0.6%
trockene Backwaren, Schoko, Milch	14	0.9%	1	0.1%	15	0.6%
Brötchen mit Wurst, Salzgeb., Limo	15	0.9%			15	0.6%
Brötchen mit Wurst	14	0.9%			14	0.6%
trockene Backw., Salzgebäck, Milch	14	0.9%			14	0.6%
Brötchen mit Käse, Milchgetränk	12	0.8%	1	0.1%	13	0.6%
trockene Backw., Feingebäck, Saft	11	0.7%	2	0.3%	13	0.6%
Schoko, Salzsnack, Limonade	10	0.6%	3	0.4%	13	0.6%
trockene Backwaren, Feingebäck	6	0.4%	6	0.8%	12	0.5%
Salzsnack	4	0.3%	7	1.0%	11	0.5%
Sonstiges, Limonade	10	0.6%	1	0.1%	11	0.5%
trockene Backwaren, Salzgebäck	11	0.7%			11	0.5%
Feingebäck, Schoko-Süß., Limo	11	0.7%			11	0.5%
Basis:	1600	100%	734	100%	2334	100%

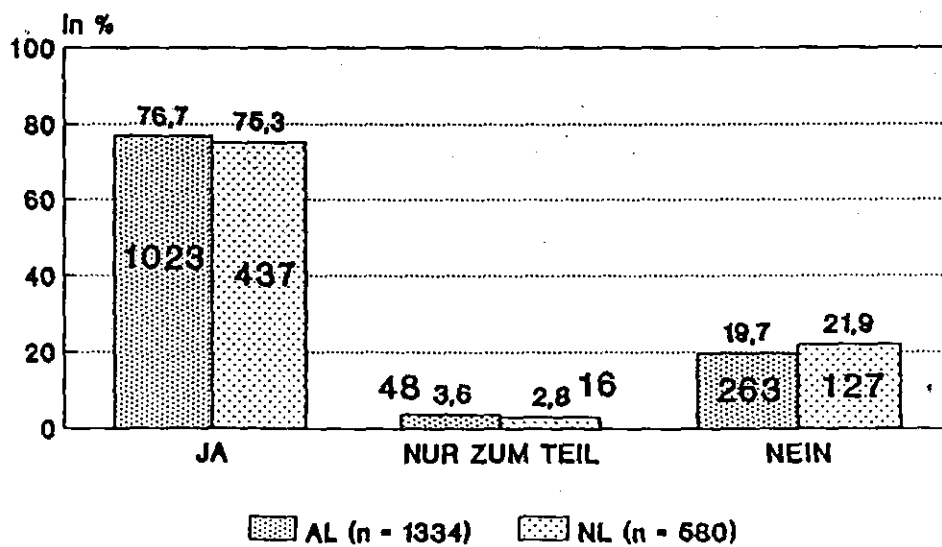
Abbildung 10

Frage 8:
Hast Du das, was Du Dir heute eingekauft hast, aufgeessen?

Gesamtstichprobe



Vergleich: Alte - neue Bundesländer



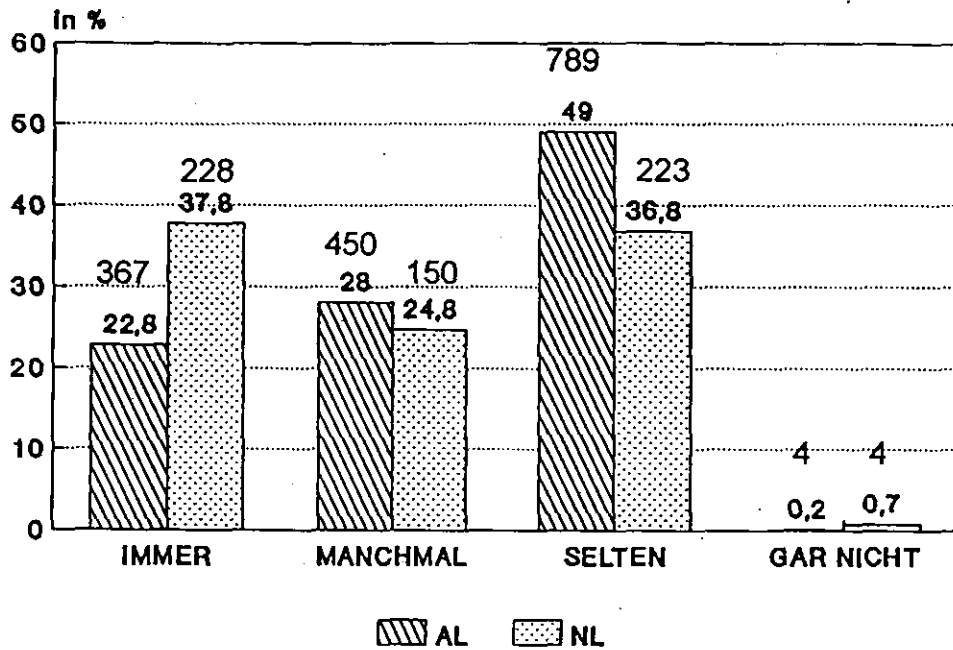
Cramer's V = 0,03

Signifikanz p ≤ 0,39 nicht signifikant

Abbildung 11

Frage 9:

Wie oft kaufst Du in der in der Woche ein?



n = 2216 (AL = 1610, NL = 606)

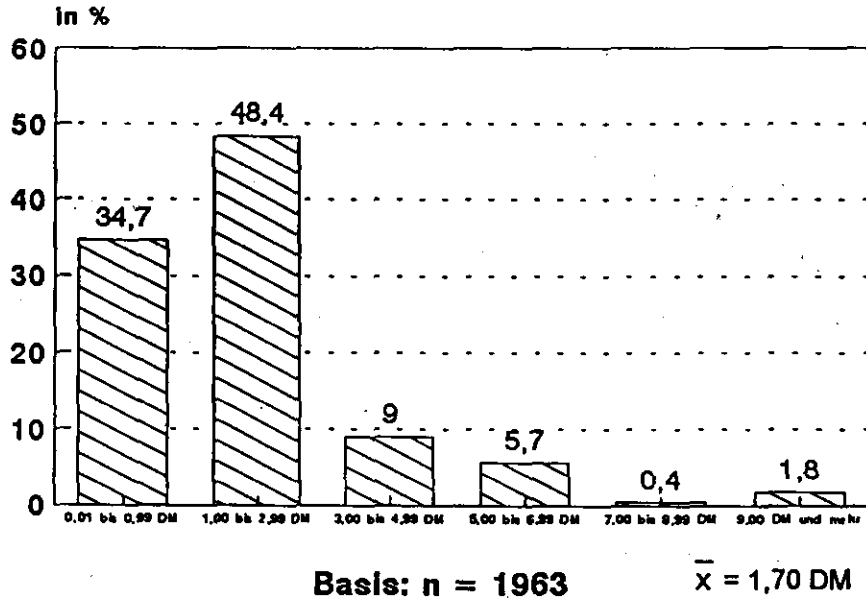
Cramer's V = 0,16

Signifikanz p ≤ 0,001

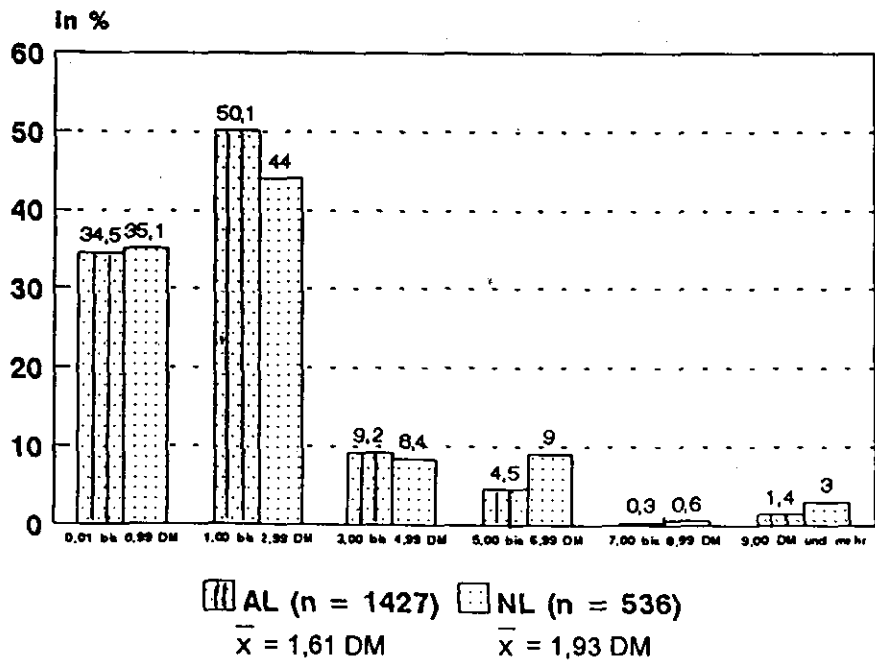
Abbildung 12

Frage 10:
Wieviel Geld hast Du heute für Deine Pausenverpflegung dabei?

Gesamtstichprobe



Vergleich: Alte - neue Bundesländer



Cramer's V = 0,11
Signifikanz p ≤ 0,001

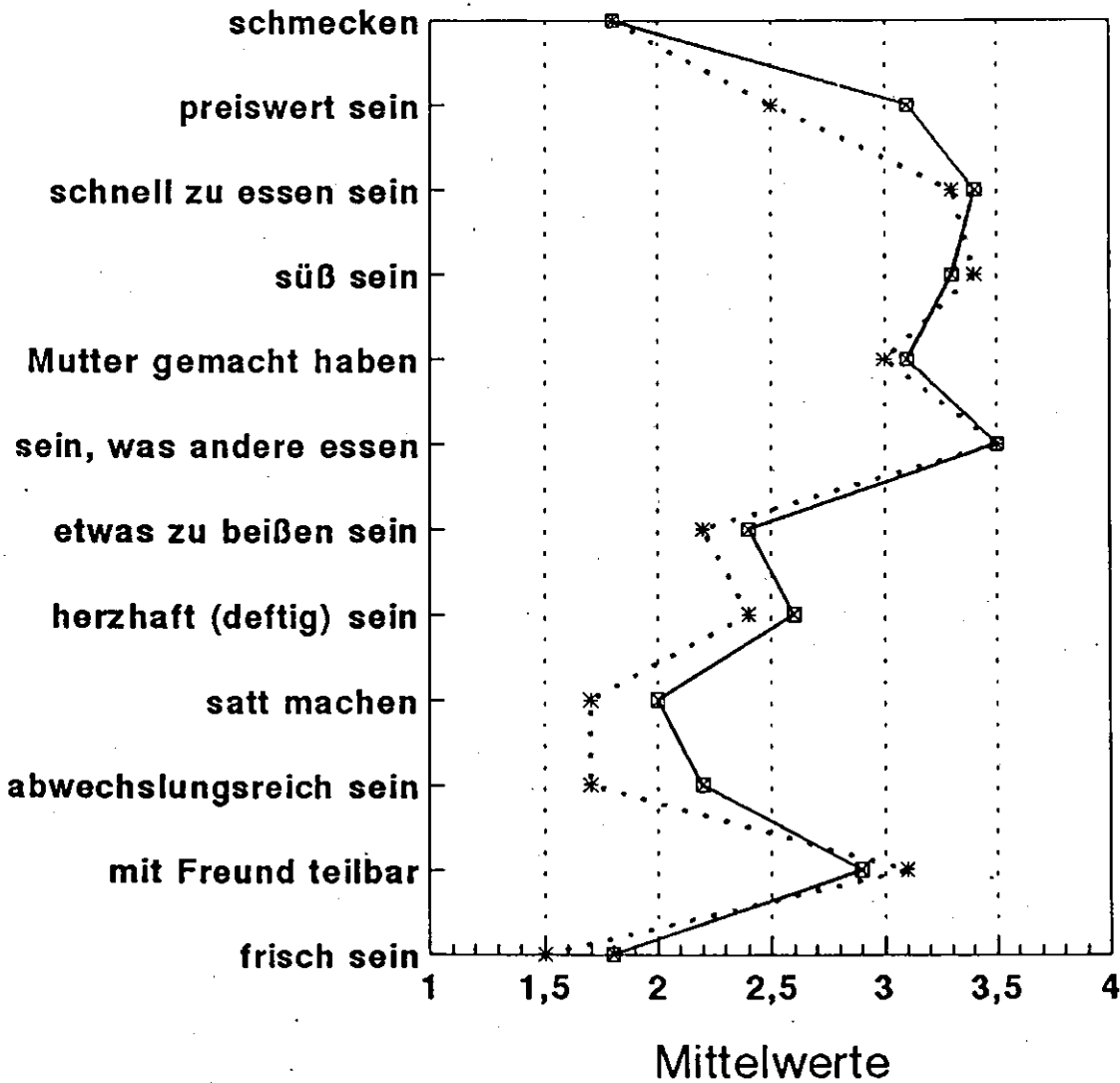
Tabelle 12

Frage 11:
Beurteilung der Pausenverpflegung

n=4452 (AL=2670, NL=1492)

"Das, was ich in der Schule
verzehre, muß..."

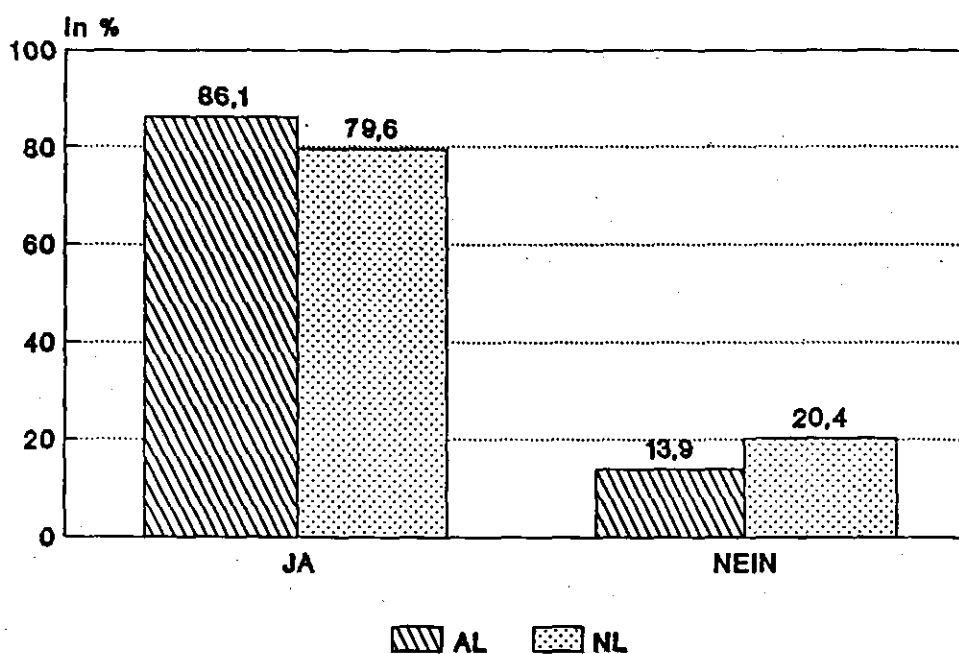
▣ AL * NL



1 = sehr wichtig, 2 = wichtig,
3 = nicht so wichtig, 4 = gar nicht wichtig

Abbildung 13

Frage 12.1:
Hast Du schon einmal etwas über Ernährung gehört?



n = 4452 (AL = 2670, NL = 1782)

Phi-Koeffizient = 0,08
Signifikanz p ≤ 0,001

Tabelle 13

Frage 12.2:

(wenn Frage 12.1 mit "Ja" beantwortet wurde)

Von wem stammt Dein Wissen über Ernährung?

Mehrfachnennungen möglich

	Bundesländer...		gesamt
	alte	neue	
Ja	2298 86.1%	1419 79.6%	3717 83.5%
Nein	372 13.9%	363 20.4%	735 16.5%
Basis:	2670 100%	1782 100%	4452 100%
Ernährungswissen			
von Eltern	1488 65.2%	781 58.2%	2269 62.6%
von Lehrern, Unterricht	1094 47.9%	678 50.5%	1772 48.9%
von Freunden, Mitschülern	115 5.0%	83 6.2%	198 5.5%
durch TV	882 38.7%	422 31.4%	1304 36.0%
durch Radio	187 8.2%	120 8.9%	307 8.5%
durch Zeitung	362 15.9%	262 19.5%	624 17.2%
durch Sonstiges	295 12.9%	114 8.5%	409 11.3%
Basis:	2282 100%	1342 100%	3624 100%

Tabelle 14

Frage 12.3:

(wenn Frage 12.1 mit "Ja" beantwortet wurde)

Was hast Du schon einmal über Ernährung gehört?

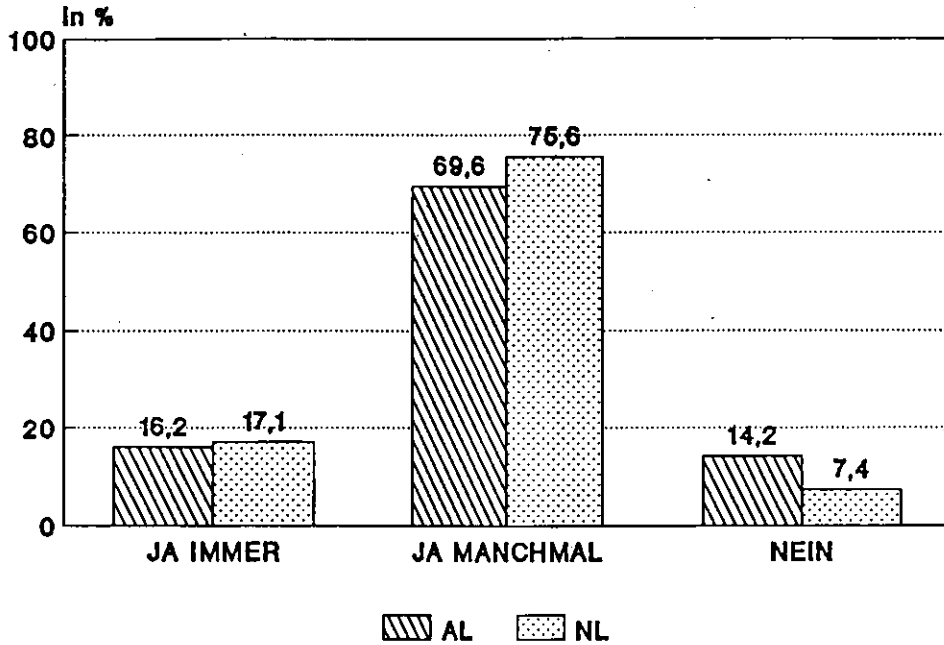
Mehrfachnennungen möglich

	Bundesländer...				gesamt	
	alte		neue			
Gesunde Ernährung	798	36.9%	855	63.7%	1653	47.2%
Obst ist gesund	595	27.5%	452	33.7%	1047	29.9%
Wenig Süßes essen	453	21.0%	238	17.7%	691	19.7%
Auf Vitamine achten	372	17.2%	255	19.0%	627	17.9%
Gemüse ist gesund	306	14.2%	204	15.2%	510	14.6%
Wissen über Inhaltsstoffe	415	19.2%	81	6.0%	496	14.2%
Vollkorn ist gesund	385	17.8%	68	5.1%	453	12.9%
Habe ich vergessen	361	16.7%	42	3.1%	403	11.5%
Süßes ist schlecht	351	16.3%	34	2.5%	385	11.0%
Werbung	242	11.2%	86	6.4%	328	9.4%
Richtige Ernährung ist wichtig	138	6.4%	125	9.3%	263	7.5%
Nicht so viel essen	104	4.8%	100	7.5%	204	5.8%
Wenig Fett essen	108	5.0%	91	6.8%	199	5.7%
Lebensmittelskandale	141	6.5%	38	2.8%	179	5.1%
Milchprodukte sind gesund	126	5.8%	42	3.1%	168	4.8%
Vollwerternährung	119	5.5%	41	3.1%	160	4.6%
Kleine Portionen am Tag	46	2.1%	95	7.1%	141	4.0%
Wenig Fleisch essen	86	4.0%	14	1.0%	100	2.9%
Nicht hastig essen	26	1.2%	55	4.1%	81	2.3%
Frühstück ist wichtig	54	2.5%	20	1.5%	74	2.1%
Wenig Zucker essen	56	2.6%	7	0.5%	63	1.8%
Keine Cola	56	2.6%	1	0.1%	57	1.6%
Esse etwas zur Pause	37	1.7%	13	1.0%	50	1.4%
Milchschnitte ist ungesund	15	0.7%			15	0.4%
Basis:	2160	100.0%	1342	100.0%	3502	100.0%

Abbildung 14

Frage 13:

Richtest Du Dich nach dem, was Du über Ernährung gehört hast?



n = 3653 (AL - 2253, NL - 1400)

Cramer's V = 0,10
Signifikanz p ≤ 0,001